

# Notice de pose

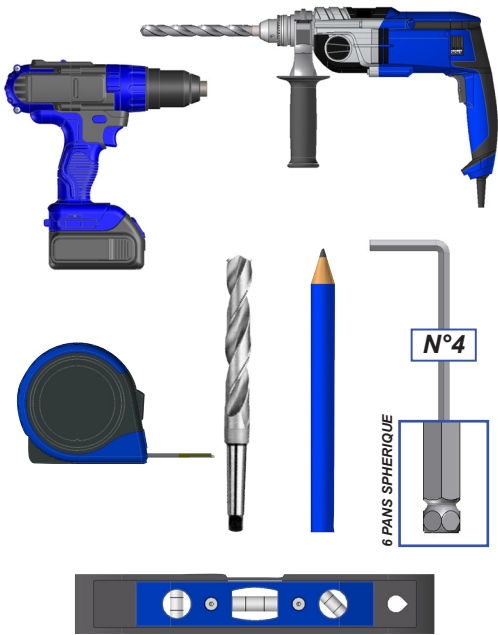
## Clôture Aluminium Usine-Online



2 personnes  
1/2 journée

### PRÉPARATION DE LA POSE

#### Outils nécessaires



#### IMPÉRATIFS



**ATTENTION**, Lire complètement les indications ci-dessous avant de commencer à poser votre pergola. Votre sécurité en dépend.



**AVANT DE DÉBUTER LA POSE**, vérifier le contenu des colis reçus si un élément vous interpelle ou serait manquant pendant cette vérification, contacter notre service technique au plus vite (ne pas monter la structure si des éléments sont défectueux.)

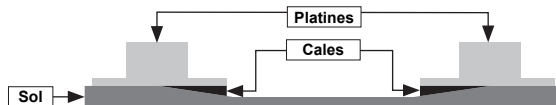


**ATTENTION**, pour des hauteurs supérieures à 1100mm de haut le scellement des poteaux de 300mm est obligatoire. La longueur des poteaux est débitée en fonction de la hauteur permettant le scellement.

**Vérifier la planéité de votre sol.** Dans le cas d'un sol creux ou bombé, effectuer un calage solide des platines pour avoir un niveau correct.

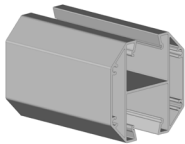
En l'absence de dalle béton au sol, réaliser des plots béton au niveau de chaque pied, afin de pouvoir fixer les platines.

Dimension et composition des plots béton :  
- 25cm x 25cm x 25cm (35Kg)



#### Elements.

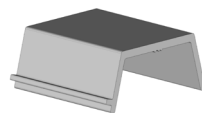
Montant CL06C



Bouchon CL06C



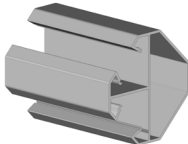
CL08M25



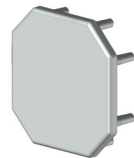
PB06



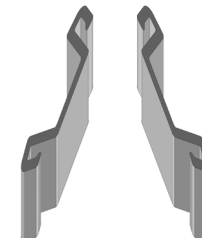
Montant d'angle CL05



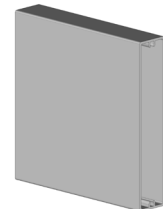
Bouchon CL05



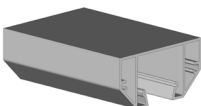
EBMC12P - Brise Vue



PB09



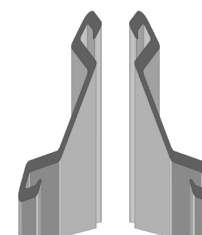
Montant Mural CL09



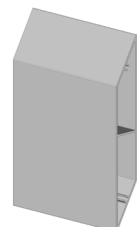
Bouchon CL09



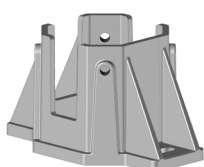
EBMC13P - Brise Vue



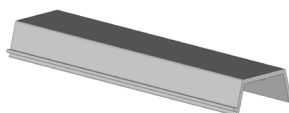
CL07 - Brise Vue



Platine ST36

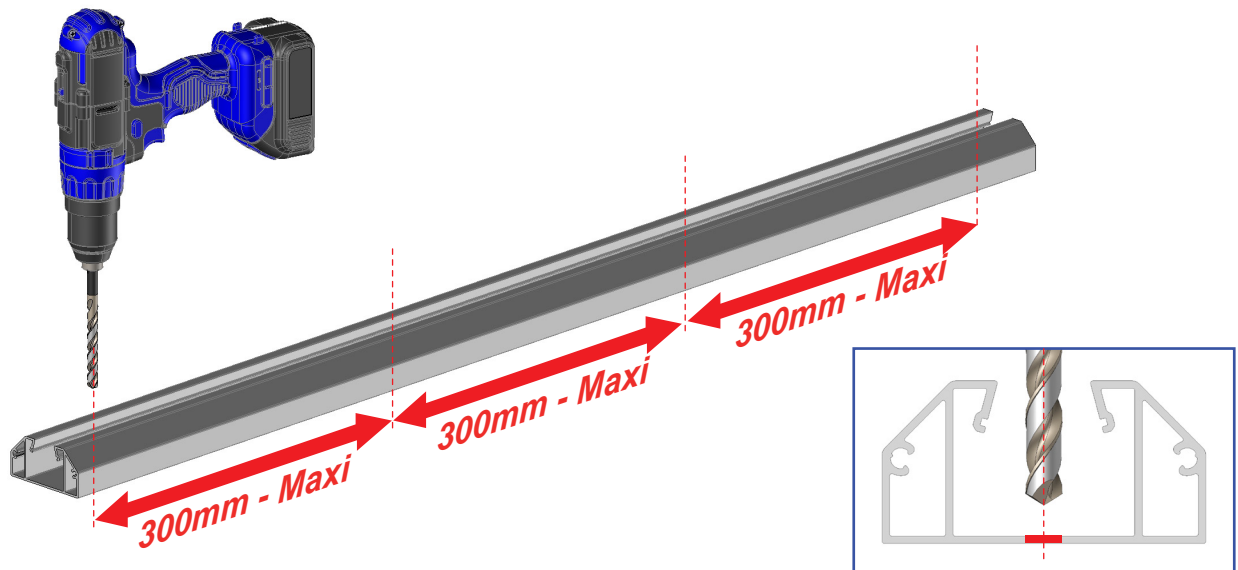


Finition CL08

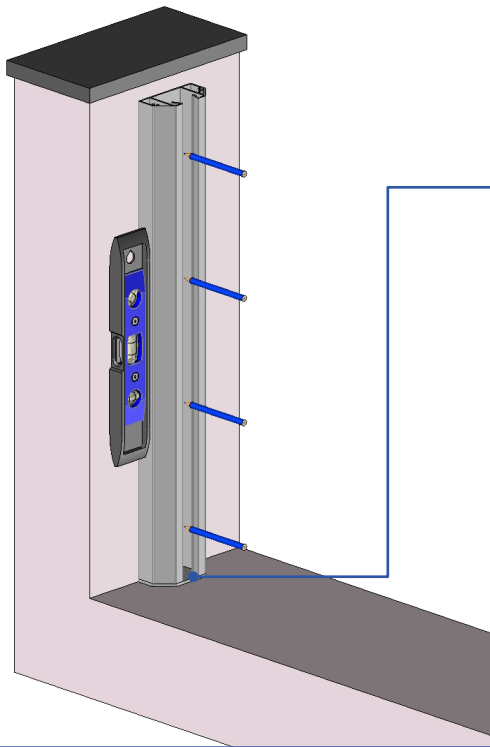


## 1 Départ sur pilier béton.

### A Préparation du profil CL09.

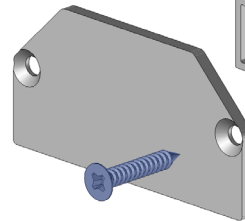


### B Marquer la position des perçages.

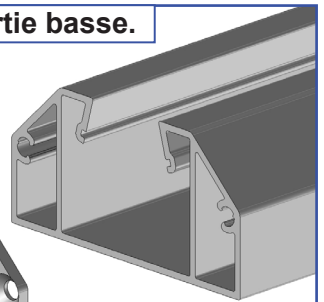


### Bouchon prémonter en partie basse.

DIN7982ST4.2x25mm

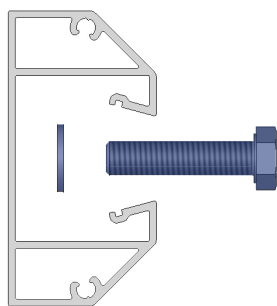


EBMC15

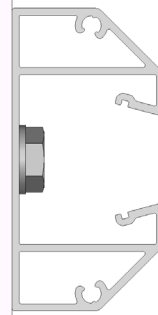


*Adapter la fixation du profil à la nature du mur.  
Fixation avec des vis  $\varnothing 8\text{mm}$ . Kit de vis et rondelle  
non fournis.  
Dans le cas d'installation du profil à l'aide d'un kit  
de scellement chimique, se référer aux instructions  
d'utilisation du produit utilisé.*

### B Fixer le profil CL09.

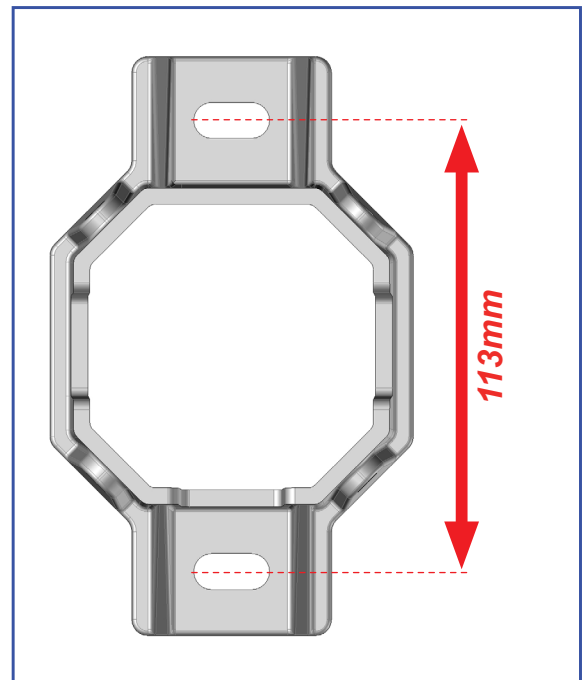
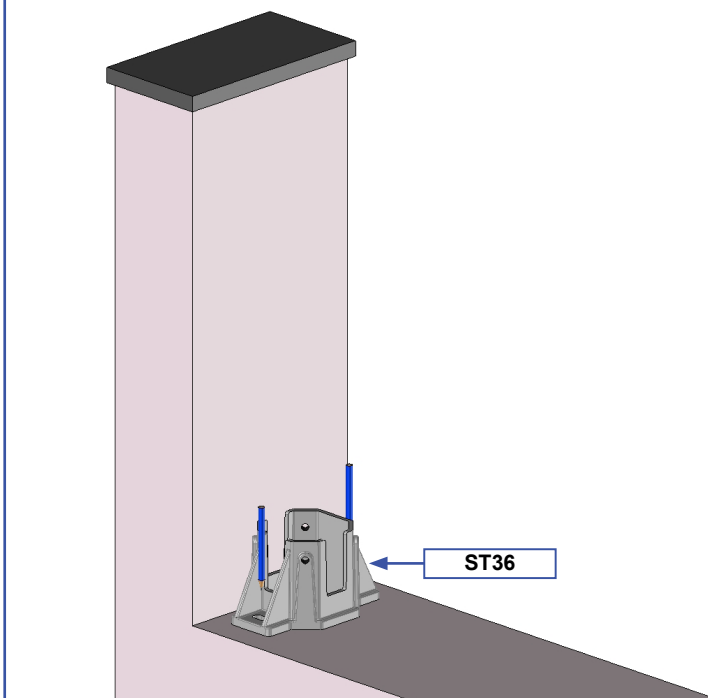


**En position**



## 2 Départ sur poteau CL06C.

### A Marquer la position des perçages.



### B Percer les positions des perçages.

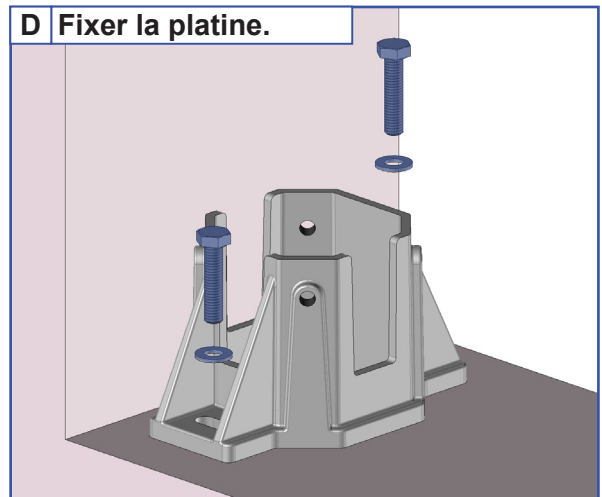
C



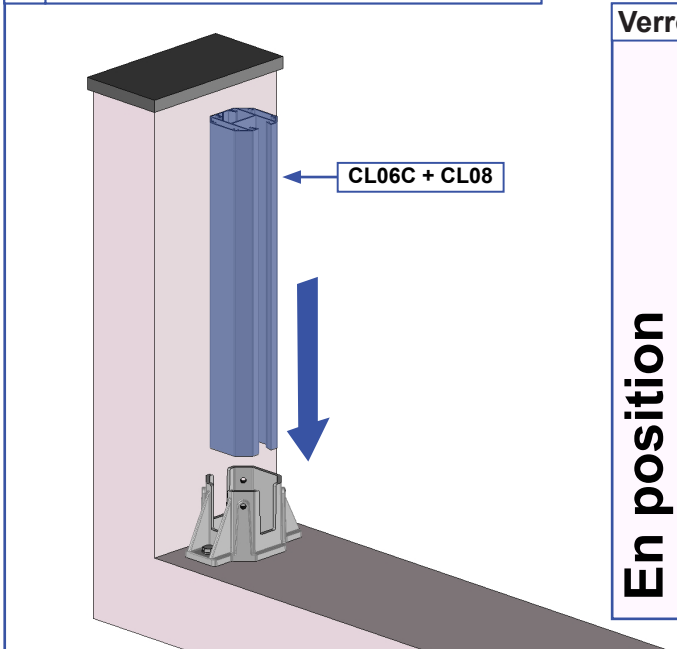
**Adapter la fixation du profil à la nature du mur.  
Fixation avec des vis Ø8mm. Kit de vis et rondelle  
non fournis.**

**Dans le cas d'installation du profil à l'aide d'un kit  
de scellement chimique, se référer aux instructions  
d'utilisation du produit utilisé.**

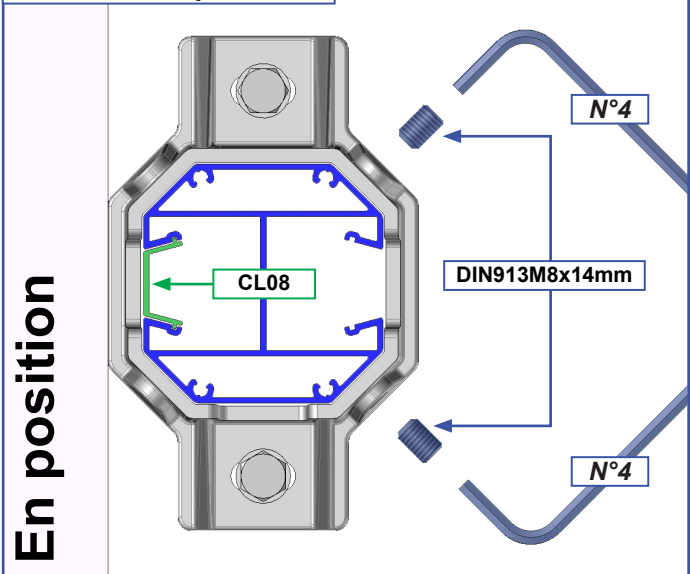
### D Fixer la platine.



### E Monter le poteau dans la platine.

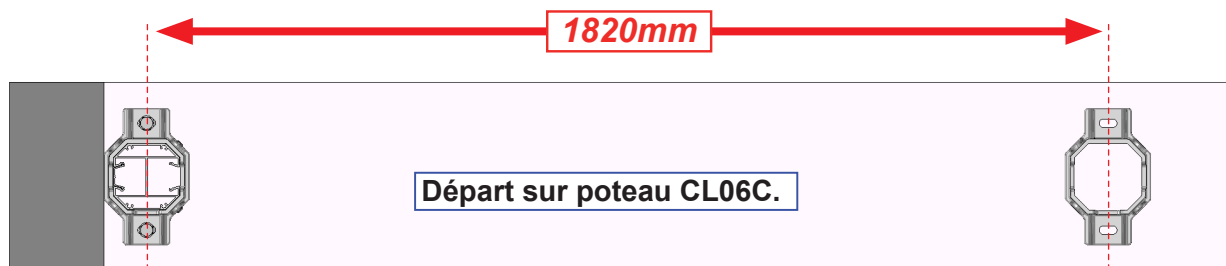
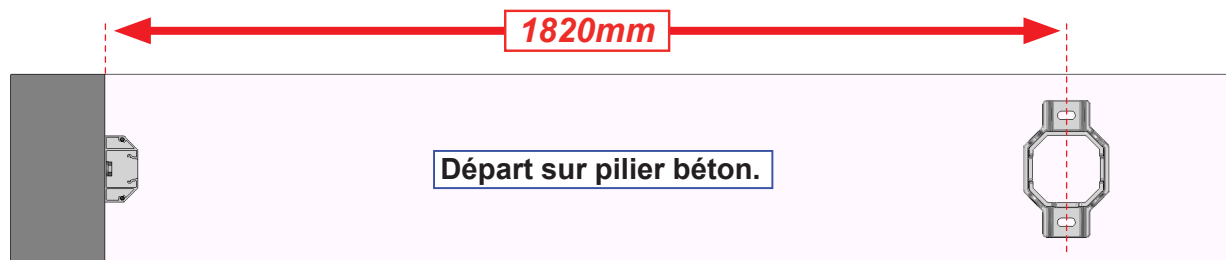


### Verrouiller la position.



### 3 Pose du second poteau.

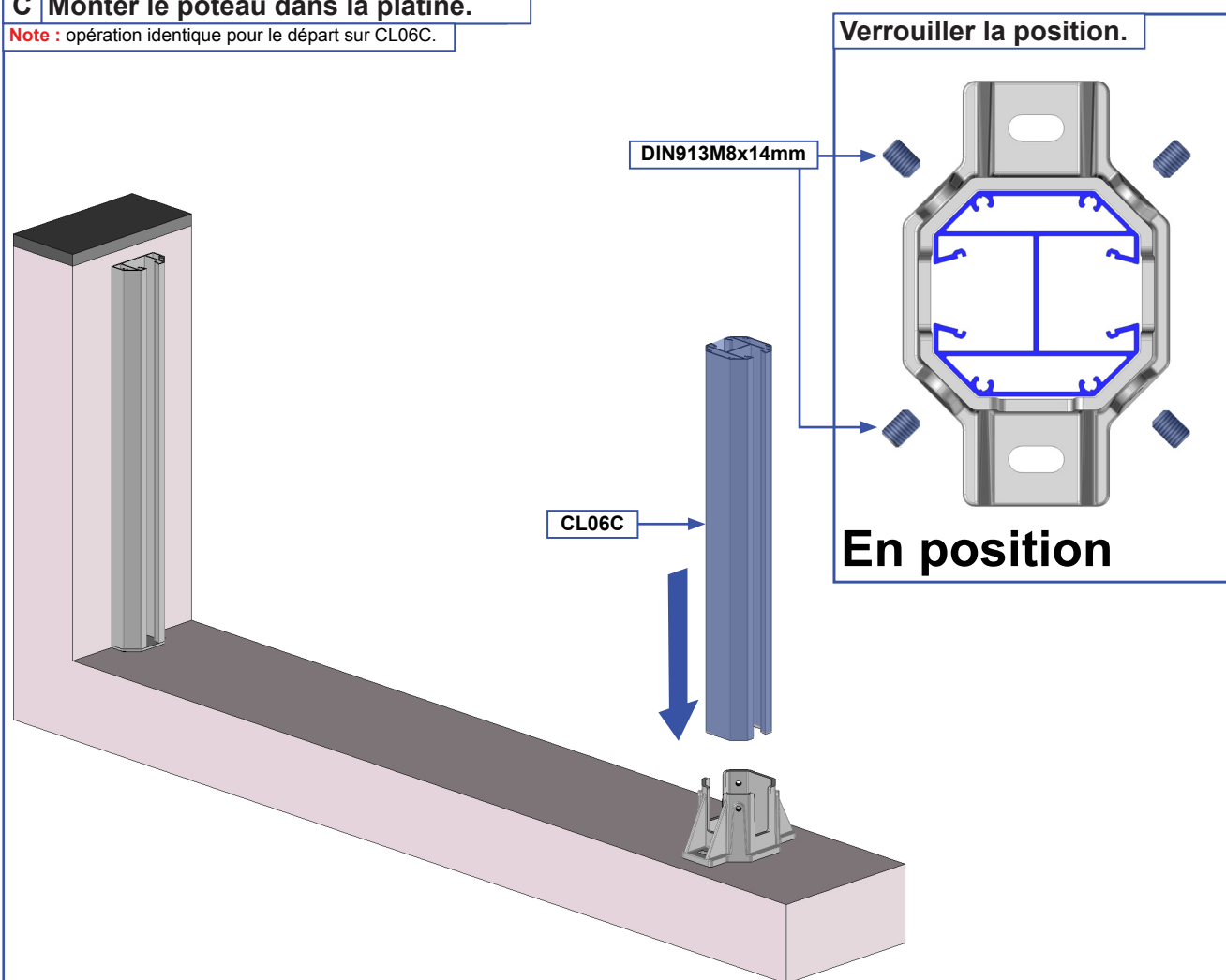
#### A Positionner la platine.



#### B Fixer la platine. Répéter les opérations A, B, C et D page 3.

#### C Monter le poteau dans la platine.

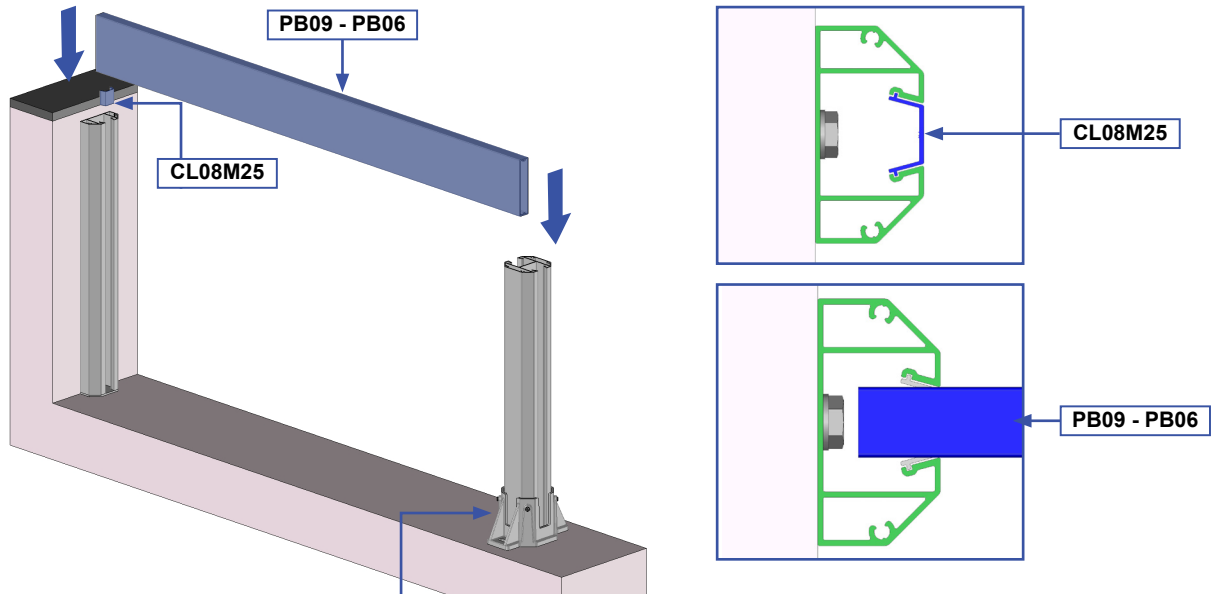
Note : opération identique pour le départ sur CL06C.



#### 4 Tablier RANCH Plein.

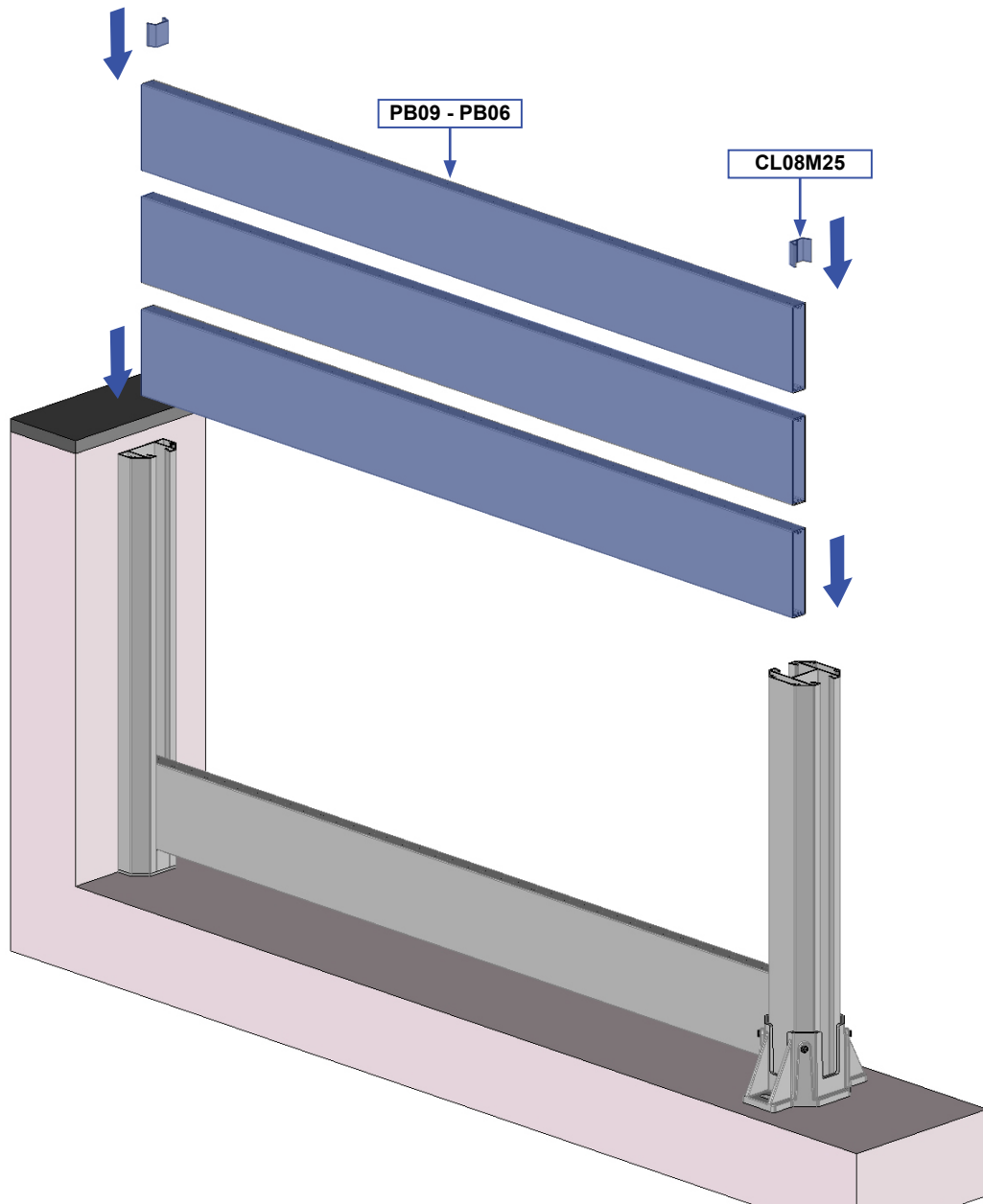
**Note :** opération identique pour le départ sur CL06C.

**A**



**Note :** pour les version plein et ajouré ne pas monter de CL08M25 en partie basse au niveau des ST36.

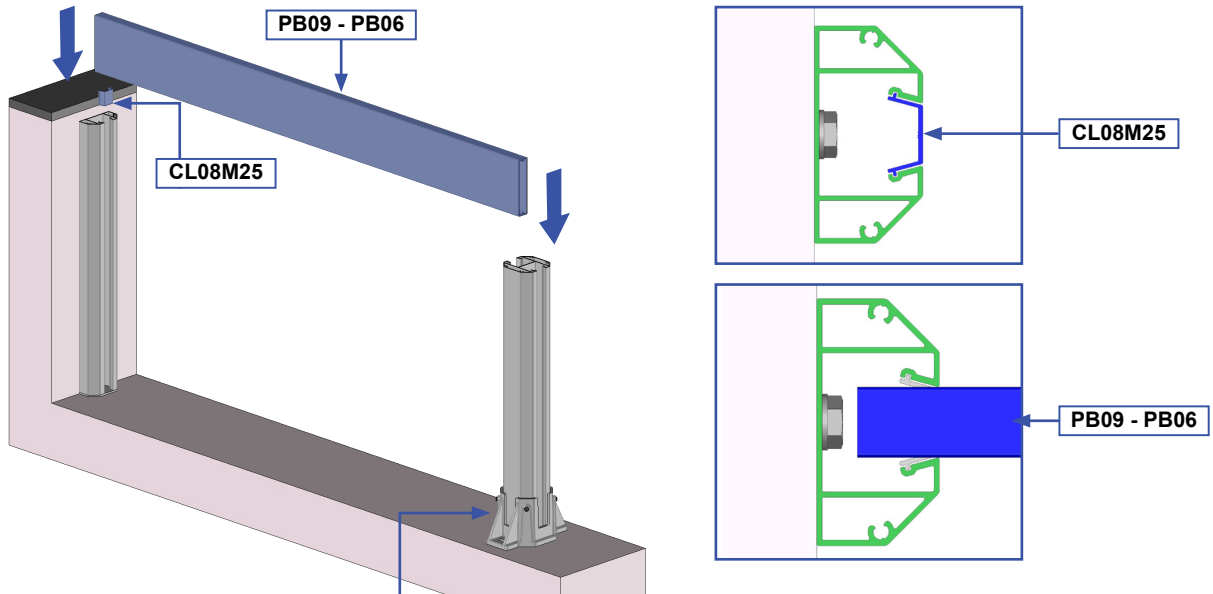
**B**



## 5 Tablier RANCH Ajouré.

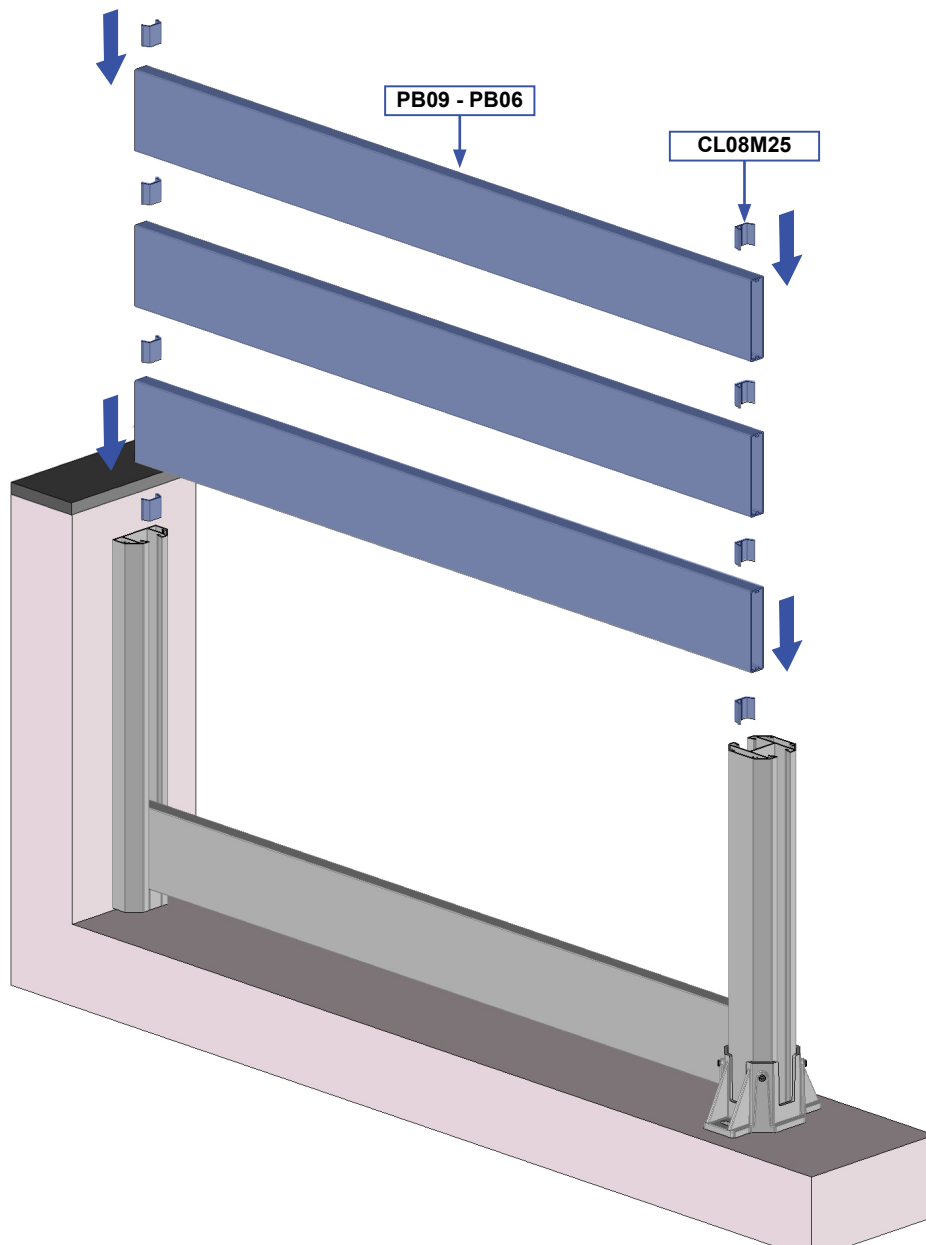
**Note :** opération identique pour le départ sur CL06C.

**A**



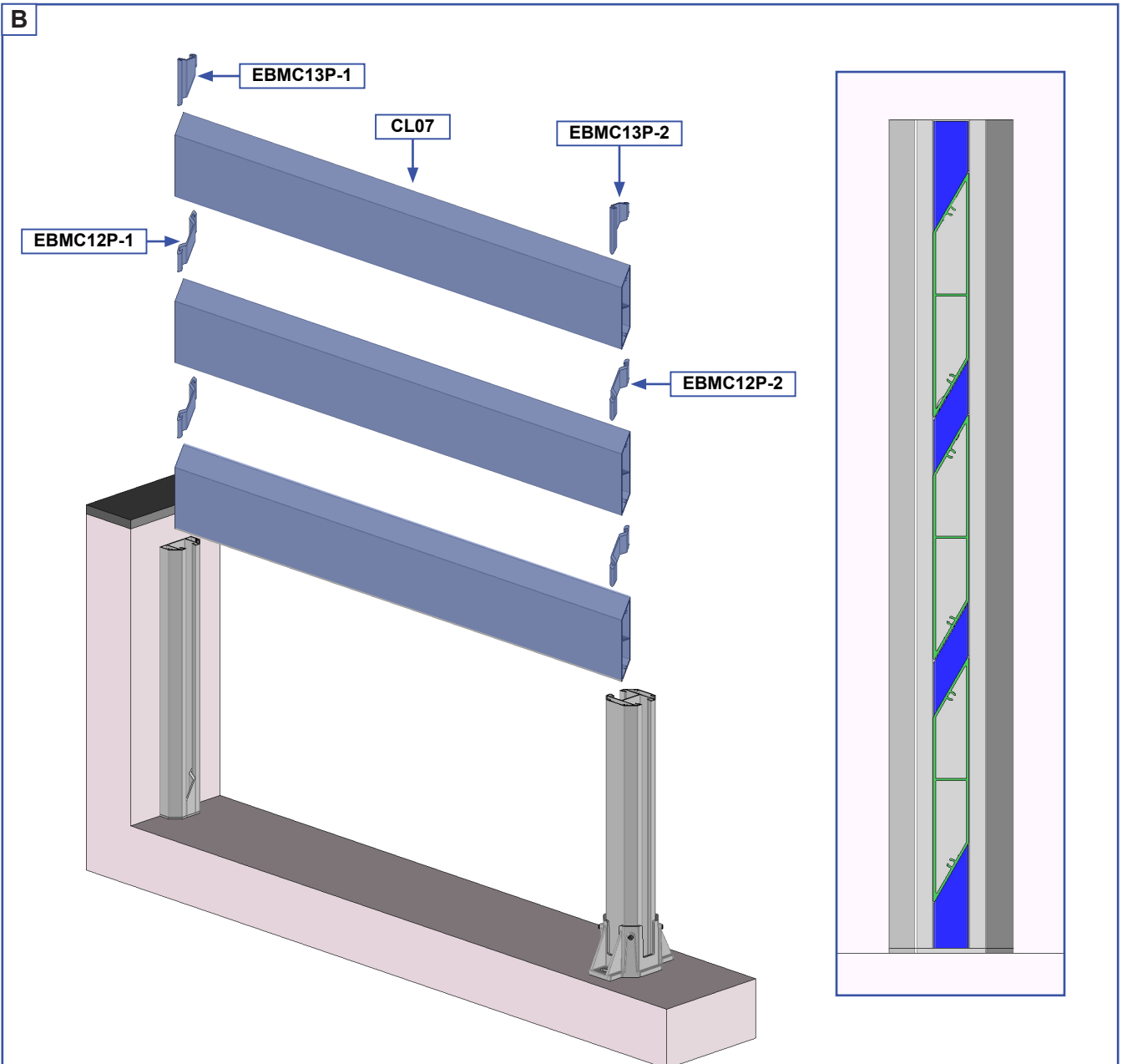
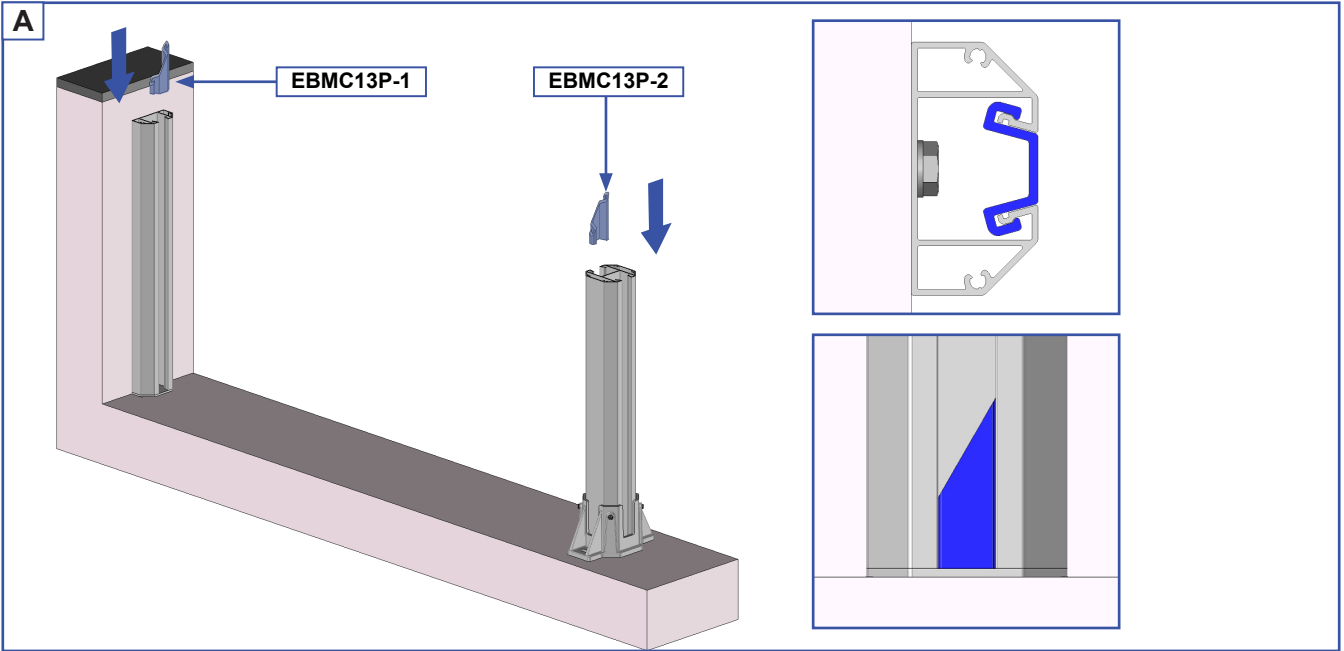
**Note :** pour les version plein et ajouré ne pas monter de CL08M25 en partie basse au niveau des ST36.

**B**



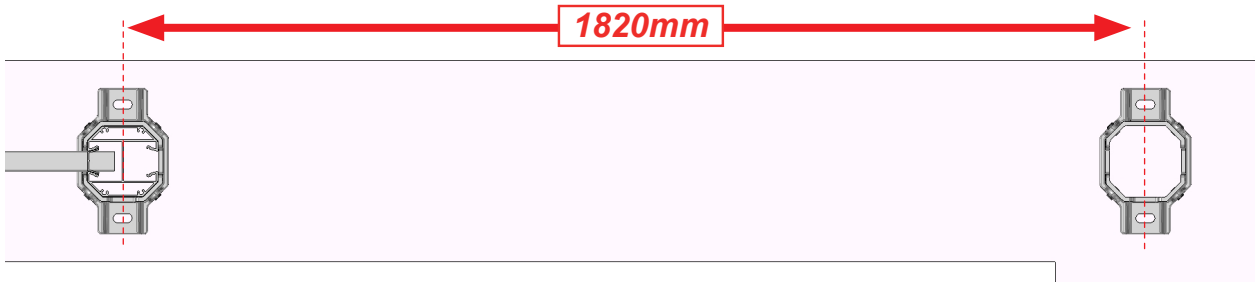
## 6 Tablier RANCH Brise Vue.

Note : opération identique pour le départ sur CL06C.



## 7 Pose du poteau à 90°.

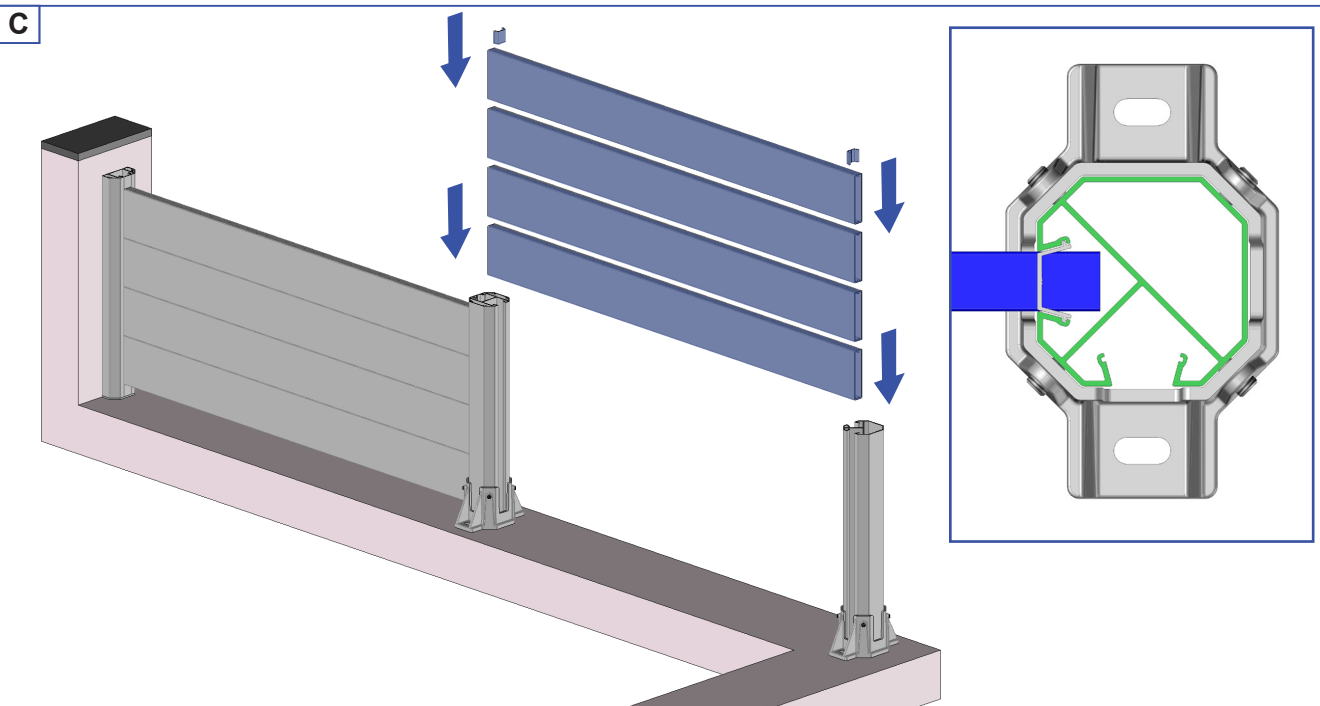
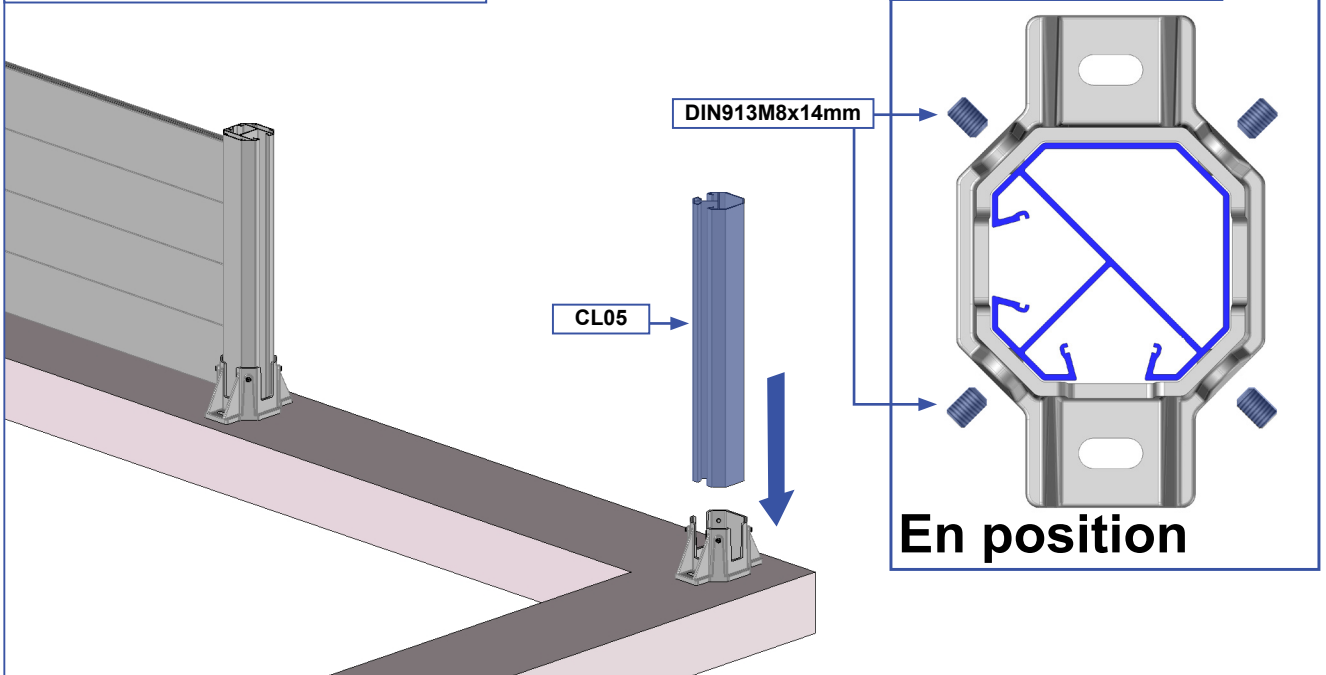
### A Positionner la platine.



### B Fixer la platine. Répéter les opérations A, B, C et D page 3.

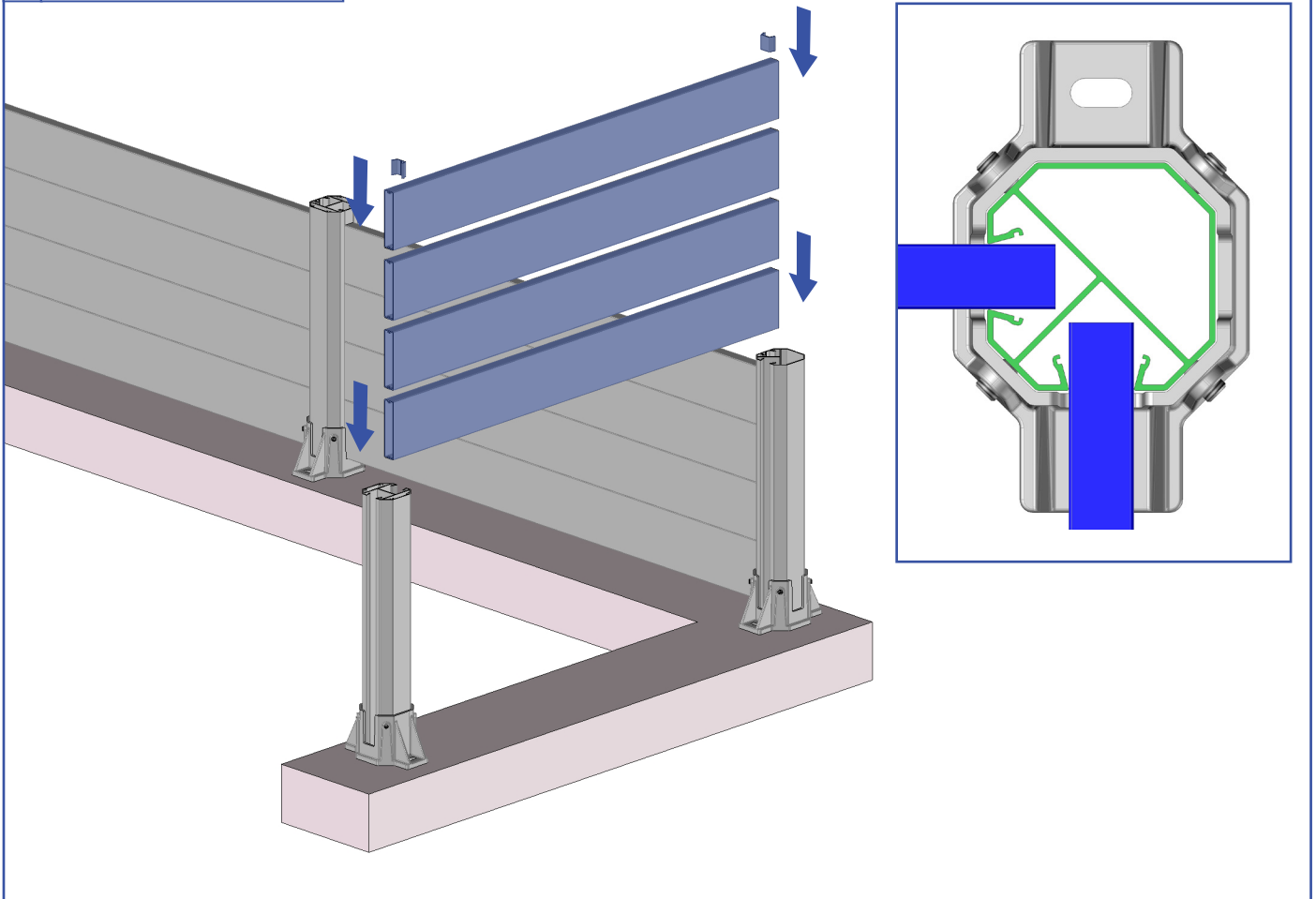
### C Monter le poteau dans la platine.

**Note :** opération identique pour le départ sur CL06C.





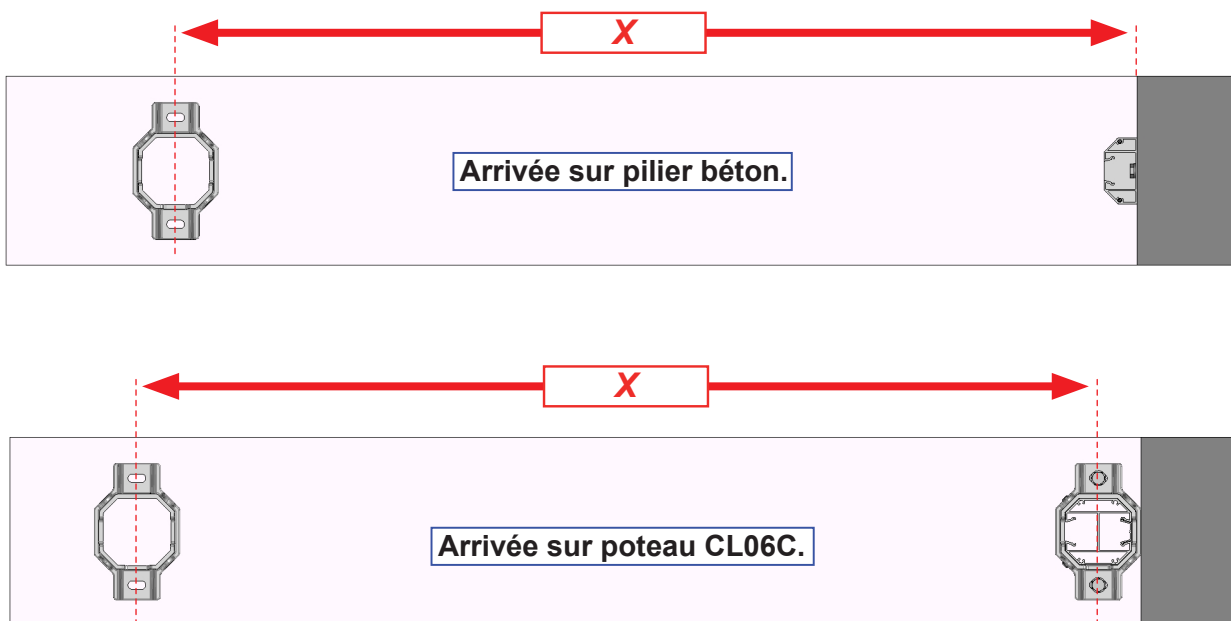
**8 Pose du tablier à 90°.**



**9 Pose de la dernière travée.**

**A Fixer le CL09 ou l'ensemble ST36 + CL06C.**

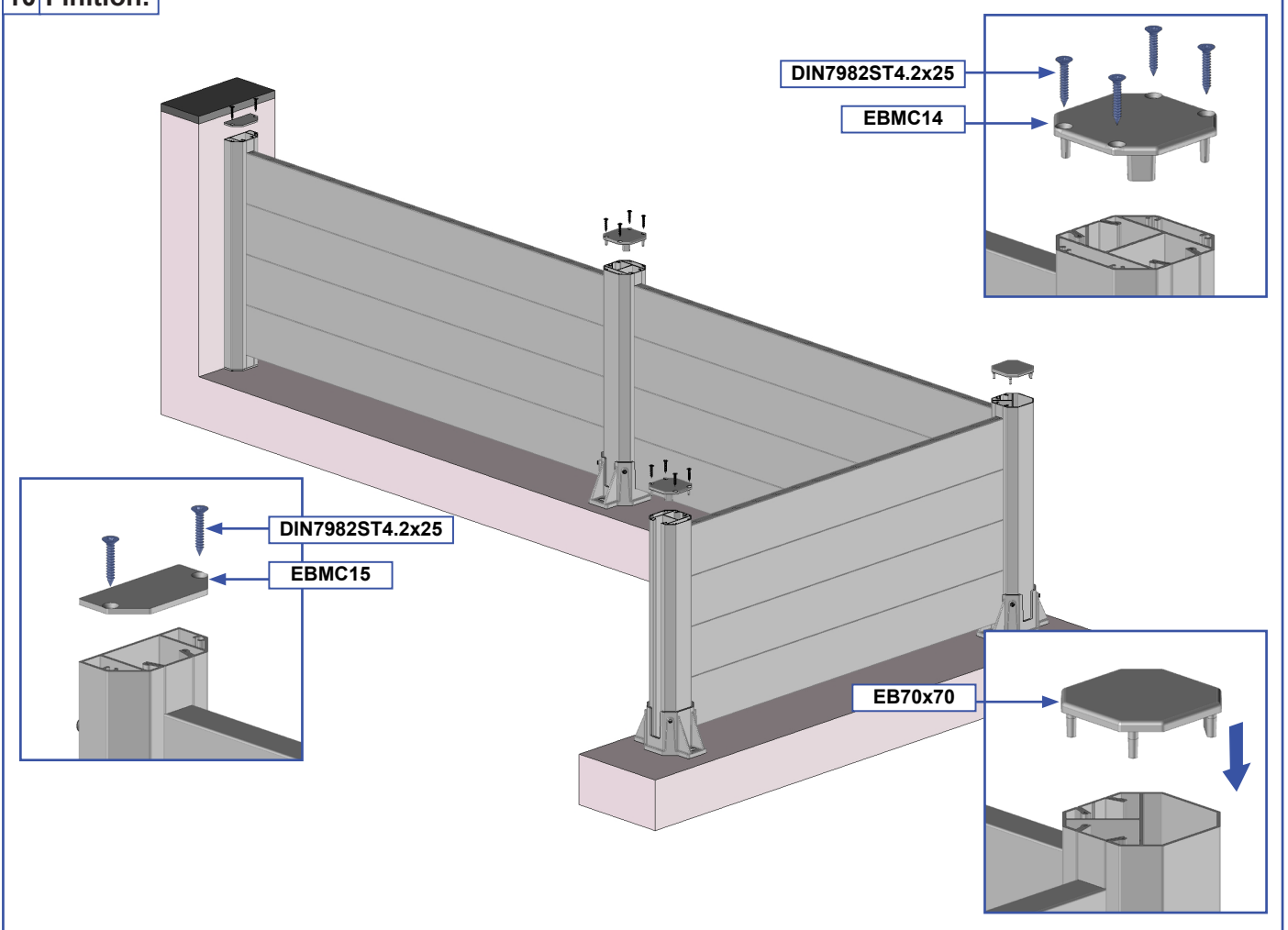
**B Relever la dimension X.**



**D Découper les lames de remplissage à la dimension  $X - 20\text{mm}$ .**

**E Réaliser la pose du tablier selon votre remplissage.**

10 Finition.



# Garantie

## ► Durée

La durée de garantie (mécanisme, traitement de surface) est consentie pour une durée de 5 ans. Au delà de cette période de garantie, ces pièces sont payantes.

**5ans  
Garantie**

La période de garantie court à compter de la date d'achat du produit (date mentionnée sur la preuve d'achat - ticket de caisse ou facture).

**La garantie ne s'applique que sur présentation de la preuve d'achat.**

L'application de la garantie n'a pas pour effet de prolonger sa durée.

## ► Modalité d'application de la garantie

La garantie couvre tous problèmes rencontrés dans l'utilisation du produit pour tous événements prévus et non exclus par la garantie commerciale et ce dans la limite de la durée de garantie.

Pour faire l'objet d'un accord de prise en charge sous garantie, le produit doit avoir été installé conformément aux règles de l'art et n'avoir fait l'objet d'aucune utilisation anormale telle que :

- Entretien insuffisant ou non conforme aux préconisations ci-jointe «Nettoyage et Entretien»
- Utilisation des produits de nettoyage corrosifs ou abrasifs
- Choc, casse ou fausse Manœuvre
- Endommagement par des corps étrangers (sables, limailles, etc.)
- Endommagement suite au raccordement à une ligne électrique non-conforme

Cette liste n'étant pas exhaustive, pour connaître la liste des incidents «susceptibles de déclencher la garantie» et ceux «excluant la garantie» veuillez consulter les encarts ci-dessous.

La garantie est limitée à la remise en état ou au remplacement de la pièce reconnue défectueuse ou responsable du mauvais fonctionnement de l'appareil, par une pièce identique.

La garantie ne couvre, en aucun cas, les frais de déplacement et les dommages directs et indirects. Elle ne prend également pas en charge les frais de dépose et repose du produit objet de la demande de garantie excepté dans le cadre de la mise en oeuvre de la garantie légale des vices cachés.

### Incident susceptibles de **déclencher la Garantie**

Défauts constatés	Type d'incidents	Commentaires
<b>Général</b>	- Pièces défectueuses.	
	- Moteur défectueux.....	Cas où le dysfonctionnement proviendrait d'un défaut de fabrication.
	- Automatismes défectueux.....	Télécommande, récepteur automatisme, capteur vent, capteur vent soleil
	- Défauts de matière.....	Bavures, manque de matière, fissures, craquelures, déformations.
	- Défauts de finition.....	Défauts de laquage, teintes.

Expédition pièces détachées :

- 72h après réception dans nos locaux pour les moteurs et automatismes.
- 72h pour expédition autres pièces détachées. (hors armature générale).
- Les réexpéditions sont à la charge de MITJAVILA
- Les produits seront expédiés à la charge du client et vous seront retournés gratuitement.

### Causes **d'exclusion de la Garantie**

Défauts constatés	Type d'incidents	Commentaires
<b>Général</b>	- Composants défectueux.....	Suite à une installation ou une utilisation non-conforme
	- Produits soldés ou bradés.	
	- Usure normale du brise soleil.....	Salissures, dégradation liées à différents facteurs de pollutions.
	- Tout litige de choc.....	Rayures, manque de pièces, salissures, accrocs et déchirures de l'acquisition d'un produit sans son emballage d'origine
	- Les dégradations.....	Liées à toute négligence, vandalisme, chute d'objet, brûlures quelconques, vent violents, nettoyage avec un produit non conforme.
	- Produit modifiés.....	Adjonction ou remplacement de pièces autres que celles vendues par MITJAVILA.
	- Utilisation professionnelle du store.	
	- Produits stockés en milieu humide....	Détérioration possible du moteur.

**Réglages** - Réglages de fin de course, d'inclinaison ou tout autre réglage.